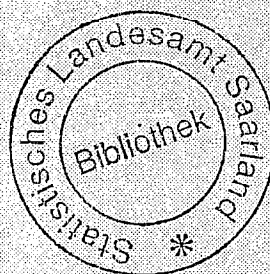


# Saarland

Statistisches  
Landesamt

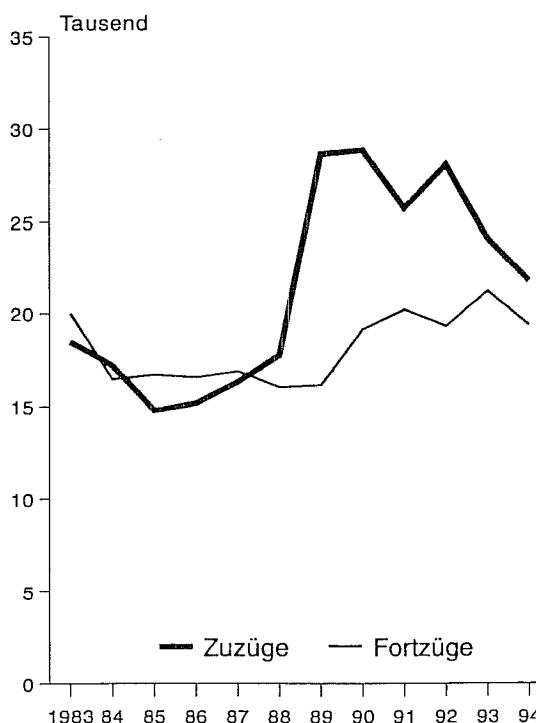


Statistische  
Berichte

A III 1 - j 1994  
Ausgegeben im Oktober 1995

## Wanderungen 1994

Wanderungen über die Landesgrenze  
1983 bis 1994



Herausgeber:

Statistisches Landesamt  
Saarland

Virchowstr. 7, 66119 Saarbrücken  
Postfach 10 30 44, 66030 Saarbrücken  
Tel.: (06 81) 5 01 - 59 35  
Telefax: (06 81) 5 01 - 59 21

Nachdruck, auch auszugsweise, nur mit  
Quellenangabe gestattet

SL38

## 1. Wanderungen über die Landesgrenze 1973 bis 1994

Jahr	Zuzüge			Fortzüge			Wanderungsgewinn (+) bzw. -verlust (-)		
	zusammen	männlich	weiblich	zusammen	männlich	weiblich	zusammen	männlich	weiblich
1973	24 044	15 447	8 597	27 688	17 248	10 440	- 3 644	- 1 801	- 1 843
1974	21 129	12 833	8 296	26 379	15 964	10 415	- 5 250	- 3 131	- 2 119
1975	19 444	11 454	7 990	22 682	13 503	9 179	- 3 238	- 2 049	- 1 189
1976	19 561	11 553	8 008	22 964	13 604	9 360	- 3 403	- 2 051	- 1 352
1977	18 957	11 231	7 726	24 337	14 371	9 966	- 5 380	- 3 140	- 2 240
1978	19 990	11 874	8 116	24 477	14 544	9 933	- 4 487	- 2 670	- 1 817
1979	21 564	13 177	8 387	22 643	13 207	9 436	- 1 079	- 30	- 1 049
1980	22 117	13 711	8 406	21 823	12 776	9 047	+ 294	+ 935	- 641
1981	21 140	12 775	8 365	21 805	12 976	8 829	- 665	- 201	- 464
1982	19 044	11 332	7 712	21 989	13 095	8 894	- 2 945	- 1 763	- 1 182
1983	18 487	10 844	7 643	20 004	11 468	8 536	- 1 517	- 624	- 893
1984	17 201	9 995	7 206	16 467	9 399	7 068	+ 734	+ 596	+ 138
1985	14 790	8 555	6 235	16 726	9 344	7 382	- 1 936	- 789	- 1 147
1986	15 187	8 636	6 551	16 569	9 169	7 400	- 1 382	- 533	- 849
1987	16 309	9 178	7 131	16 895	9 273	7 622	- 586	- 95	- 491
1988	17 736	10 038	7 698	16 018	8 888	7 130	+ 1 718	+ 1 150	+ 568
1989	28 613	16 118	12 495	16 112	9 040	7 072	+ 12 501	+ 7 078	+ 5 423
1990	28 814	16 560	12 254	19 125	11 163	7 962	+ 9 689	+ 5 397	+ 4 292
1991	25 707	14 233	11 474	20 178	11 552	8 626	+ 5 529	+ 2 681	+ 2 848
1992	28 051	16 000	12 051	19 298	10 958	8 340	+ 8 753	+ 5 042	+ 3 711
1993	24 088	13 593	10 495	21 173	12 634	8 539	+ 2 915	+ 959	+ 1 956
1994	21 728	11 609	10 119	19 366	11 014	8 352	+ 2 362	+ 595	+ 1 767

## 2. Gesamtwanderungen nach Kreisen 1994

Stadtverband Landkreis	Zuzüge <sup>1)</sup>	Fortzüge <sup>1)</sup>	Wanderungen über die Landesgrenze		Wanderungen innerhalb der Landesgrenze		Wanderungsgewinn (+) bzw. -verlust (-)	
			Zuzüge	Fortzüge	Zuzüge	Fortzüge	absolut	auf 1 000 Einwohner
Saarbrücken	18 168	18 966	7 230	7 702	10 938	11 264	-798	-2,2
Merzig-Wadern	5 490	4 782	2 073	1 715	3 417	3 067	+708	+6,7
Neunkirchen	7 309	7 271	2 129	1 923	5 180	5 348	+38	+0,3
Saarlouis	13 378	12 385	5 021	3 119	8 357	9 266	+993	+4,6
Saarpfalz-Kreis	8 359	7 452	3 503	3 421	4 856	4 031	+907	+5,7
St. Wendel	4 742	4 228	1 772	1 486	2 970	2 742	+514	+5,4
<b>Insgesamt</b>	<b>57 446</b>	<b>55 084</b>	<b>21 728</b>	<b>19 366</b>	<b>35 718</b>	<b>35 718</b>	<b>+2 362</b>	<b>+2,2</b>

1) Einschließlich der Wanderungsfälle von Gemeinde zu Gemeinde innerhalb der Kreise.

## 3. Zu- und Fortzüge über die Landesgrenze nach Altersgruppen und Geschlecht 1994

Altersgruppe in Jahren	Zuzüge			Fortzüge			Wanderungsgewinn (+) bzw. -verlust (-)		
	zusammen	männlich	weiblich	zusammen	männlich	weiblich	zusammen	männlich	weiblich
unter 5	1 325	629	696	1 092	566	526	+233	+63	+170
5 bis unter 10	1 323	645	678	928	470	458	+395	+175	+220
10 bis unter 15	1 080	587	493	739	361	378	+341	+226	+115
15 bis unter 20	1 444	713	731	889	460	429	+555	+253	+302
20 bis unter 25	3 413	1 685	1 728	2 711	1 379	1 332	+702	+306	+396
25 bis unter 30	3 654	1 988	1 666	4 055	2 313	1 742	-401	-325	-76
30 bis unter 40	5 020	3 056	1 964	5 211	3 343	1 868	-191	-287	+96
40 bis unter 50	2 066	1 207	859	1 883	1 220	663	+183	-13	+196
50 bis unter 65	1 438	754	684	1 146	648	498	+292	+106	+186
65 und mehr	965	345	620	712	254	458	+253	+91	+162
<b>Insgesamt</b>	<b>21 728</b>	<b>11 609</b>	<b>10 119</b>	<b>19 366</b>	<b>11 014</b>	<b>8 352</b>	<b>+2 362</b>	<b>+595</b>	<b>+1 767</b>

#### 4. Zu- und Fortzüge über die Grenzen des Bundesgebietes nach der Staatsangehörigkeit 1994

Staatsangehörigkeit	Zuzüge			Fortzüge		
	insgesamt	männlich	weiblich	insgesamt	männlich	weiblich
Deutschland	2 497	1 294	1 203	2 346	1 322	1 024
Belgien	29	14	15	15	5	10
Dänemark	19	9	10	12	5	7
Frankreich	391	164	227	262	124	138
Griechenland	81	44	37	51	34	17
Großbritannien und Nordirland	78	33	45	37	18	19
Irland	19	5	14	8	2	6
Italien	940	574	366	455	307	148
Luxemburg	40	21	19	38	20	18
Niederlande	30	15	15	23	14	9
Portugal	72	65	7	41	34	7
Spanien	56	21	35	28	14	14
Bosnien-Herzegowina	1 515	766	749	102	63	39
Bulgarien	88	46	42	269	165	104
Jugoslawien <sup>1)</sup>	291	172	119	327	196	131
Kroatien	30	22	8	83	67	16
Österreich	55	33	22	44	32	12
Polen	428	278	150	195	151	44
Rumänien	134	85	49	195	166	29
Schweden	30	13	17	12	8	4
Schweiz	20	9	11	4	2	2
Rußland	290	130	160	34	17	17
Slowakische Republik	17	12	5	13	12	1
Türkei	566	334	232	204	125	79
Ukraine	66	28	38	20	13	7
Ungarn	96	59	37	62	54	8
Übriges Europa	224	107	117	214	139	75
<b>Europa zusammen</b>	<b>8 102</b>	<b>4 353</b>	<b>3 749</b>	<b>5 094</b>	<b>3 109</b>	<b>1 985</b>
Afrika	492	382	110	506	375	131
Amerika	268	146	122	122	71	51
Asien	1 008	595	413	427	308	119
Australien	9	3	6	6	3	3
<b>Außereuropäisches Ausland zus.</b>	<b>1 777</b>	<b>1 126</b>	<b>651</b>	<b>1 061</b>	<b>757</b>	<b>304</b>
Staatenlos, unbekannt, ungeklärt und ohne Angabe	3	2	1	2	2	-
<b>INSGESAMT</b>	<b>9 882</b>	<b>5 481</b>	<b>4 401</b>	<b>6 157</b>	<b>3 868</b>	<b>2 289</b>

1) Serbien und Montenegro, sowie ehem. Jugoslawien ohne nähere Angaben.

## 5. Zu- und Fortzüge über die Landesgrenze nach Herkunfts-,

Herkunfts- bzw. Zielland	Zuzüge						Fort-		
	Personen insgesamt			Erwerbstätige			Personen insgesamt		
	zus.	männl.	weibl.	zus.	männl.	weibl.	zus.	männl.	weibl.
Schleswig-Holstein	308	167	141	80	57	23	227	118	109
Hamburg	105	57	48	51	27	24	143	82	61
Niedersachsen	1 150	579	571	202	115	87	613	309	304
Bremen	43	26	17	16	12	4	91	61	30
Nordrhein-Westfalen	1 209	624	585	404	261	143	1 668	911	757
Hessen	910	483	427	351	220	131	1 221	615	606
Rheinland-Pfalz	3 603	1 820	1 783	1 463	862	601	4 263	2 159	2 104
Baden-Württemberg	2 548	1 343	1 205	751	472	279	2 555	1 505	1 050
Bayern	937	489	448	332	209	123	1 171	632	539
Berlin	268	148	120	120	73	47	383	217	166
Brandenburg	166	86	80	50	33	17	169	91	78
Mecklenburg-Vorpommern	95	47	48	28	18	10	72	39	33
Sachsen	222	106	116	85	41	44	306	196	110
Sachsen-Anhalt	140	79	61	41	30	11	153	101	52
Thüringen	115	54	61	36	20	16	165	104	61
<b>Bundesgebiet zusammen</b>	<b>11 819</b>	<b>6 108</b>	<b>5 711</b>	<b>4 010</b>	<b>2 450</b>	<b>1 560</b>	<b>13 200</b>	<b>7 140</b>	<b>6 060</b>
davon									
frühere Bundesrepublik	11 018	5 696	5 322	3 736	2 281	1 455	12 242	6 554	5 688
frühere DDR	801	412	389	274	169	105	958	586	372
<b>Ausland und unbek. Ausland</b>	<b>9 882</b>	<b>5 481</b>	<b>4 401</b>	<b>1 689</b>	<b>1 232</b>	<b>457</b>	<b>6 157</b>	<b>3 868</b>	<b>2 289</b>
<b>Ungeklärt und ohne Angabe</b>	<b>27</b>	<b>20</b>	<b>7</b>	<b>6</b>	<b>5</b>	<b>1</b>	<b>9</b>	<b>6</b>	<b>3</b>
<b>INSGESAMT</b>	<b>21 728</b>	<b>11 609</b>	<b>10 119</b>	<b>5 705</b>	<b>3 687</b>	<b>2 018</b>	<b>19 366</b>	<b>11 014</b>	<b>8 352</b>

## 6. Zu- und Fortzüge über die Grenzen des Bundesgebietes nach

Altersgruppe nach Jahren	ledig			verheiratet			verwitwet		
	zus.	männl.	weibl.	zus.	männl.	weibl.	zus.	männl.	weibl.
	<b>Zu-</b>								
unter 5	552	248	304	-	-	-	-	-	-
5 bis unter 10	631	297	334	-	-	-	-	-	-
10 bis unter 15	556	302	254	-	-	-	-	-	-
15 bis unter 20	706	376	330	85	14	71	-	-	-
20 bis unter 25	1 199	686	513	405	135	270	2	1	1
25 bis unter 30	761	507	254	727	366	361	2	1	1
30 bis unter 40	548	381	167	1 597	1 032	565	16	3	13
40 bis unter 50	89	52	37	808	496	312	9	3	6
50 bis unter 65	48	29	19	488	273	215	70	6	64
65 und älter	14	10	4	158	90	68	96	14	82
<b>Insgesamt</b>	<b>5 104</b>	<b>2 888</b>	<b>2 216</b>	<b>4 268</b>	<b>2 406</b>	<b>1 862</b>	<b>195</b>	<b>28</b>	<b>167</b>
	<b>Fort-</b>								
unter 5	336	179	157	-	-	-	-	-	-
5 bis unter 10	315	172	143	-	-	-	-	-	-
10 bis unter 15	272	136	136	-	-	-	-	-	-
15 bis unter 20	259	148	111	17	4	13	-	-	-
20 bis unter 25	665	422	243	144	52	92	-	-	-
25 bis unter 30	674	506	168	409	208	201	2	2	-
30 bis unter 40	557	424	133	996	636	360	5	1	4
40 bis unter 50	95	68	27	585	409	176	6	2	4
50 bis unter 65	41	32	9	316	204	112	31	8	23
65 und älter	10	6	4	58	39	19	65	11	54
<b>Insgesamt</b>	<b>3 224</b>	<b>2 093</b>	<b>1 131</b>	<b>2 525</b>	<b>1 552</b>	<b>973</b>	<b>109</b>	<b>24</b>	<b>85</b>

## Zielländern und Erwerbstätigen 1994

züge			Wanderungsgewinn (+) bzw. -verlust (-)						Herkunfts- bzw. Zielland
			Erwerbstätige			Personen insgesamt			
zus.	männl.	weibl.	zus.	männl.	weibl.	zus.	männl.	weibl.	
109	66	43	+81	+49	+32	-29	-9	-20	Schleswig-Holstein
80	49	31	-38	-25	-13	-29	-22	-7	Hamburg
161	99	62	+537	+270	+267	+41	+16	+25	Niedersachsen
18	12	6	-48	-35	-13	-2	-	-2	Bremen
557	347	210	-459	-287	-172	-153	-86	-67	Nordrhein-Westfalen
343	202	141	-311	-132	-179	+8	+18	-10	Hessen
1 464	833	631	-660	-339	-321	-1	+29	-30	Rheinland-Pfalz
833	532	301	-7	-162	+155	-82	-60	-22	Baden-Württemberg
567	347	220	-234	-143	-91	-235	-138	-97	Bayern
123	80	43	-115	-69	-46	-3	-7	+4	Berlin
69	49	20	-3	-5	+2	-19	-16	-3	Brandenburg
26	24	2	+23	+8	+15	+2	-6	+8	Mecklenburg-Vorpommern
138	106	32	-84	-90	+6	-53	-65	+12	Sachsen
71	60	11	-13	-22	+9	-30	-30	-	Sachsen-Anhalt
69	53	16	-50	-50	-	-33	-33	-	Thüringen
<b>4 628</b>	<b>2 859</b>	<b>1 769</b>	<b>-1 381</b>	<b>-1 032</b>	<b>-349</b>	<b>-618</b>	<b>-409</b>	<b>-209</b>	<b>Bundesgebiet zusammen</b>
									davon
4 227	2 549	1 678	-1 224	-858	-366	-491	-268	-223	frühere Bundesrepublik
401	310	91	-157	-174	+17	-127	-141	+14	frühere DDR
<b>1 903</b>	<b>1 362</b>	<b>541</b>	<b>+3 725</b>	<b>+1 613</b>	<b>+2 112</b>	<b>-214</b>	<b>-130</b>	<b>-84</b>	<b>Ausland und unbek. Ausland</b>
<b>1</b>	<b>1</b>	<b>-</b>	<b>+18</b>	<b>+14</b>	<b>+4</b>	<b>+5</b>	<b>+4</b>	<b>+1</b>	<b>Ungeklärt und ohne Angabe</b>
<b>6 532</b>	<b>4 222</b>	<b>2 310</b>	<b>+2 362</b>	<b>+595</b>	<b>+1 767</b>	<b>-827</b>	<b>-535</b>	<b>-292</b>	<b>INSGESAMT</b>

## Altersgruppen sowie nach dem Familienstand 1994

geschieden			insgesamt	darunter männl.	darunter weibl.	Altersgruppe nach Jahren
zus.	männl.	weibl.				
<b>züge</b>						
-	-	-	552	248	304	unter 5
-	-	-	631	297	334	5 bis unter 10
-	-	-	556	302	254	10 bis unter 15
-	-	-	791	390	401	15 bis unter 20
6	-	6	1 612	822	790	20 bis unter 25
32	13	19	1 522	887	635	25 bis unter 30
119	56	63	2 280	1 472	808	30 bis unter 40
105	56	49	1 011	607	404	40 bis unter 50
42	28	14	648	336	312	50 bis unter 65
11	6	5	279	120	159	65 und älter
<b>315</b>	<b>159</b>	<b>156</b>	<b>9 882</b>	<b>5 481</b>	<b>4 401</b>	<b>Insgesamt</b>
<b>züge</b>						
-	-	-	336	179	157	unter 5
-	-	-	315	172	143	5 bis unter 10
-	-	-	272	136	136	10 bis unter 15
-	-	-	276	152	124	15 bis unter 20
1	-	1	810	474	336	20 bis unter 25
24	13	11	1 109	729	380	25 bis unter 30
109	75	34	1 667	1 136	531	30 bis unter 40
114	77	37	800	556	244	40 bis unter 50
38	25	13	426	269	157	50 bis unter 65
13	9	4	146	65	81	65 und älter
<b>299</b>	<b>199</b>	<b>100</b>	<b>6 157</b>	<b>3 868</b>	<b>2 289</b>	<b>Insgesamt</b>

## 7. Zu- und Fortzüge über die Grenzen des Bundesgebietes nach Herkunfts- und Zielländern 1994

Herkunfts- bzw. Zielland	Zuzüge						Fortzüge					
	Personen			darunter Erwerbstätige			Personen			darunter Erwerbstätige		
	zus.	männl.	weibl.	zus.	männl.	weibl.	zus.	männl.	weibl.	zus.	männl.	weibl.
Belgien	37	16	21	11	5	6	38	21	17	7	4	3
Dänemark	21	10	11	8	4	4	16	6	10	1	1	-
Frankreich	1 056	557	499	490	301	189	1 955	1 104	851	1 114	719	395
Griechenland	83	44	39	32	21	11	64	37	27	24	16	8
Großbritannien und Nordirland	89	39	50	27	13	14	83	46	37	21	13	8
Irland	21	6	15	4	2	2	14	5	9	2	1	1
Italien	983	590	393	309	254	55	435	285	150	107	89	18
Luxemburg	101	49	52	44	27	17	123	64	59	61	36	25
Niederlande	49	25	24	18	9	9	42	27	15	13	10	3
Portugal	77	67	10	65	61	4	46	40	6	31	31	-
Spanien	93	41	52	22	16	6	76	41	35	15	12	3
<b>EU-Staaten</b>	<b>2 610</b>	<b>1 444</b>	<b>1 166</b>	<b>1 030</b>	<b>713</b>	<b>317</b>	<b>2 892</b>	<b>1 676</b>	<b>1 216</b>	<b>1 396</b>	<b>932</b>	<b>464</b>
Bosnien-Herzegowina	1 485	754	731	8	7	1	69	40	29	4	4	-
Bulgarien	88	47	41	8	7	1	262	162	100	6	4	2
Jugoslawien <sup>1)</sup>	280	165	115	3	2	1	305	193	112	21	21	-
Kroatien	36	24	12	9	8	1	87	63	24	27	25	2
Österreich	86	52	34	27	24	3	69	39	30	27	21	6
Polen	477	312	165	216	202	14	215	168	47	110	104	6
Rumänien	161	101	60	12	11	1	196	167	29	29	24	5
Schweden	35	15	20	5	3	2	23	15	8	2	2	-
Schweiz	45	23	22	20	11	9	42	21	21	19	11	8
Rußland	726	330	396	45	21	24	69	42	27	11	6	5
Slowakische Republik	22	14	8	12	9	3	17	14	3	13	12	1
Türkei	570	340	230	25	23	2	203	124	79	16	14	2
Ukraine	163	81	82	2	1	1	21	15	6	2	1	1
Ungarn	95	58	37	50	45	5	66	57	9	30	27	3
Übriges Europa	251	117	134	30	20	10	247	162	85	43	38	5
<b>Europa zusammen</b>	<b>7 130</b>	<b>3 877</b>	<b>3 253</b>	<b>1 502</b>	<b>1 107</b>	<b>395</b>	<b>4 783</b>	<b>2 958</b>	<b>1 825</b>	<b>1 756</b>	<b>1 246</b>	<b>510</b>
Afrika	534	401	133	28	18	10	549	398	151	28	18	10
Amerika	373	202	171	58	39	19	291	151	140	75	57	18
Asien	1 821	990	831	98	65	33	498	345	153	39	37	2
Australien	22	9	13	3	3	-	36	16	20	5	4	1
<b>Außereuropäisches Ausland zusammen</b>	<b>2 750</b>	<b>1 602</b>	<b>1 148</b>	<b>187</b>	<b>125</b>	<b>62</b>	<b>1 374</b>	<b>910</b>	<b>464</b>	<b>147</b>	<b>116</b>	<b>31</b>
<b>Unbekanntes Ausland</b>	<b>2</b>	<b>2</b>	<b>-</b>	<b>-</b>	<b>-</b>	<b>-</b>	<b>-</b>	<b>-</b>	<b>-</b>	<b>-</b>	<b>-</b>	<b>-</b>
<b>INSGESAMT</b>	<b>9 882</b>	<b>5 481</b>	<b>4 401</b>	<b>1 689</b>	<b>1 232</b>	<b>457</b>	<b>6 157</b>	<b>3 868</b>	<b>2 289</b>	<b>1 903</b>	<b>1 362</b>	<b>541</b>

1) Serbien u. Montenegro, sowie ehem. Jugoslawien ohne nähere Angaben.